

**Московская городская Олимпиада школьников  
по основам предпринимательства, потребительских знаний и финансовой грамотности  
Комплект заданий 10-11 класс**

**16 марта 2014 г.**

**Общее время на выполнение заданий –140 минут.  
Максимальное количество баллов – 190**

- 1. Задание 1. Тест. Время выполнения задания 10 мин. Каждый вопрос оценивается в 1 балл. Максимальное количество баллов - 15**
- 2. Задание 2. Блок-схема. Время выполнения задания 10 мин. Максимальное количество баллов -15**
- 3. Задание 3. Решение задач. Время выполнения задания 60 мин. Максимальное количество баллов - 60**
- 4. Задание 4. Кейс. Время выполнения задания 60 мин. Максимальное количество баллов- 100.**

**ЗАДАНИЕ 1.**

**Тест. Выберите единственный верный ответ.**

**1. Выберите единственное верное утверждение:**

- А.** Определение понятия «предпринимательская деятельность» дается в Федеральном законе "О развитии малого и среднего предпринимательства в Российской Федерации"
- Б.** Хозяйственное общество может быть создано одним (физическим или юридическим) лицом
- В.** Прибыль производственного кооператива распределяется между его участниками пропорционально паевому взносу
- Г.** Число акционеров закрытого акционерного общества не ограничено

**2. В Российской Федерации подросток с согласия родителей и органа опеки и попечительства имеет право заключать трудовой договор:**

- А.** С 18 лет
- Б.** С 14 лет
- В.** С 15 лет
- Г.** С 16 лет

*С согласия одного из родителей (попечителя) и органа опеки и попечительства трудовой договор может быть заключен с лицом, получающим общее образование и достигшим возраста четырнадцати лет, для выполнения в свободное от получения образования время легкого труда, не причиняющего вреда его здоровью и без ущерба для освоения образовательной программы.*

*(в ред. Федеральных законов от 30.06.2006 N 90-ФЗ, от 02.07.2013 N 185-ФЗ)*

**3. Выберите единственное верное утверждение:**

- А.** Акции и облигации не являются эмиссионными ценными бумагами
- Б.** Физические лица являются участниками торгов на фондовой бирже
- В.** Владелец привилегированной акции имеет право решающего голоса на собрании акционеров
- Г.** Именные акции в России в настоящее время выпускаются только в бездокументарной форме

**4. В каком ряду перечислены только долговые ценные бумаги?**

- А. Казначейские обязательства государства, векселя, облигации
- Б. Сберегательные сертификаты, обыкновенные акции, векселя
- В. Облигации, привилегированные акции, векселя
- Г. Привилегированные акции, сберегательные сертификаты, облигации

**5. Александр Петрович получил СМС-сообщение: «17 марта 2014г.- срок уплаты процентов по договору потребительского кредитования». Какой принцип кредитования отражается в СМС-сообщении?**

- А. Срочность
- Б. Платность
- В. Возвратность
- Г. Обеспеченность

**6. Ежемесячный платеж по кредиту, сумма которого не изменяется на протяжении всего срока кредитования, включающий в себя сумму начисленных процентов и соответствующую часть суммы основного долга, называется:**

- А. Безусловным платежом
- Б. Рентным платежом
- В. Аннуитетным платежом
- Г. Дискретным платежом

**7. Налоговым кодексом Российской Федерации по налогу на доходы физических лиц предусмотрено пять налоговых ставок как в отношении видов доходов, так и в отношении категорий налогоплательщиков. Какая ставка применяется при получении дивидендов физическими лицами?**

- А. 9%
- Б. 13%
- В. 30%
- Г. 35%

**8. В соответствии с Законом г. Москвы "О ставках налога на имущество физических лиц" от 14.11.2012 N 56, налог на имущество физических лиц в г. Москве при суммарной инвентаризационной стоимости жилых помещений до 300 000 руб. облагается налогом по ставке 0,1%; при суммарной инвентаризационной стоимости свыше 300 000 руб. до 500 000 руб. по ставке 0,3%, при суммарной инвентаризационной стоимости свыше 500 000 руб. до 1 000 000 руб. по ставке 0,6%. Согласно существующей классификации, данный налог является:**

- А. Прямым, пропорциональным
- Б. Прямым, прогрессивным
- В. Косвенным, прогрессивным
- Г. Косвенным, пропорциональным

**9. Если ставка налога на доход до 20 тыс. ден.ед. - 15%, а на доход свыше 20 тыс. ден.ед. - 25%, то с дохода 50 тыс. ден.ед. налогоплательщик должен заплатить:**

- А. 10 500 ден.ед.
- Б. 15 000 ден.ед.

В. 12 500 ден.ед.

Г. 8 000 ден.ед.

**10. Начинаящему инвестору Степану предлагают приобрести пакет привилегированных акций за 9 000 ден. ед. Предполагается, что дивиденды по акциям составят ежегодно 1000 ден.ед. Стоит ли ему покупать акции, если его собственный анализ показал, что текущая ставка дисконтирования составляет 10% годовых, а конъюнктура рынка и надежность эмитента не вызывают у Степана беспокойства как в настоящее время, так и в обозримом будущем.**

А. Не стоит, т.к. стоимость пакета завышена

Б. Стоит, т.к. стоимость меньше расчетной рыночной

В. Не стоит, т.к. информации для прогноза недостаточно

Г. Стоит, т.к. надежность и конъюнктура рынка - это главные условия для принятия решений

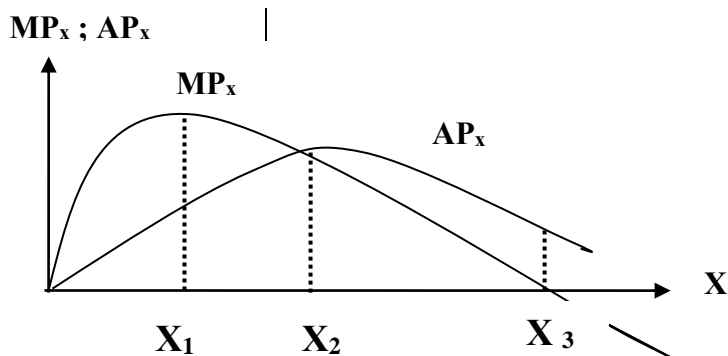
*Расчет рыночной стоимости акции при постоянной величине дивиденда:  $P = \text{див.} / \text{ставка дисконт.}$*

*$P = 1000 : 0,1 = 10\,000$ . Значит, продать пакет можно за эту сумму и получить доход 1000 ден.ед.*

**11. На рисунке представлена зависимость среднего и предельного продуктов от количества**

**переменного ресурса. Какое количество ресурса X необходимо применить предпринимателю,**

**чтобы максимизировать выпуск продукции?**



А. Количество ресурса соответствует точке X<sub>1</sub>

Б. Количество ресурса соответствует точке X<sub>2</sub>

В. Количество ресурса соответствует точке X<sub>3</sub>

Г. По представленным данным количество ресурса X определить невозможно

**12. Предприниматель Зайцев купил лицензию у компании «Ух» на производство и торговлю своими товарами. При этом Зайцев принял на себя обязательства выполнять все требования компании по организации производства и торговли, а также по потребительским характеристикам производимой продукции. Такая организация бизнеса относится к:**

А. S- корпорации

Б. Аутсорсингу

В. Инсорсингу

Г. Франчайзингу

**13. Молодожены Сергей и Татьяна вложили средства в депозит крупного банка- участника системы страхования вкладов, обещавшего хороший процентный доход. Каждый из молодоженов открыл собственный вклад. Однако, через 2 года у банка была отозвана лицензия, а клиентам было предложено обратиться в агентство по страхованию вкладов. На какое страховое возмещение смогут рассчитывать Сергей и Татьяна?**

- А. Страховое возмещение в размере 100% суммы вклада получают Татьяна и Сергей, при условии, что общая сумма вклада обоих не превышает 700 000 руб., проценты не включаются в выплаты.
- Б. Страховое возмещение в размере 100% суммы вклада получит каждый из них, при условии, что сумма вклада каждого не превышает 700 000 руб., проценты не включаются в выплаты.
- В. Страховое возмещение в размере 100% суммы вклада получит каждый из них, при условии, что сумма вклада каждого не превышает 700 000 руб., проценты полностью включаются в выплаты.
- Г. Страховое возмещение в размере 100% суммы вклада получит каждый из них, при условии, что сумма вклада каждого не превышает 1 000 000 руб., проценты не включаются в выплаты.

*Страховое возмещение выплачивается каждому вкладчику в размере 100% суммы всех вкладов (счетов) в банке, включая причитающиеся на дату отзыва лицензии проценты по вкладам (счетам), но в совокупности не более 700 тысяч рублей.*

**14. В автобусном туре по странам Европы автобус сломался и 15 часов стоял на обочине дороги. В результате были нарушены экскурсионные планы туристической группы. На основании закона о защите прав потребителей туристы могут предъявить требования:**

- А. К туристической фирме: расторжения договора и возврата денег на основании составленного акта о вынужденной стоянке автобуса
- Б. К туристической фирме: предоставить бесплатно аналогичный тур на основании составленного акта о вынужденной стоянке автобуса
- В. К фирме-перевозчику: получение компенсации материального ущерба на основании заявления каждого туриста
- Г. Для предъявления претензий нет оснований.

**15. Диверсификация является необходимым условием:**

- А. Роста доходности инструментов инвестиционного портфеля.
- Б. Роста надежности инструментов инвестиционного портфеля
- В. Роста ликвидности инструментов инвестиционного портфеля
- Г. Снижения рисков при формировании инвестиционного портфеля

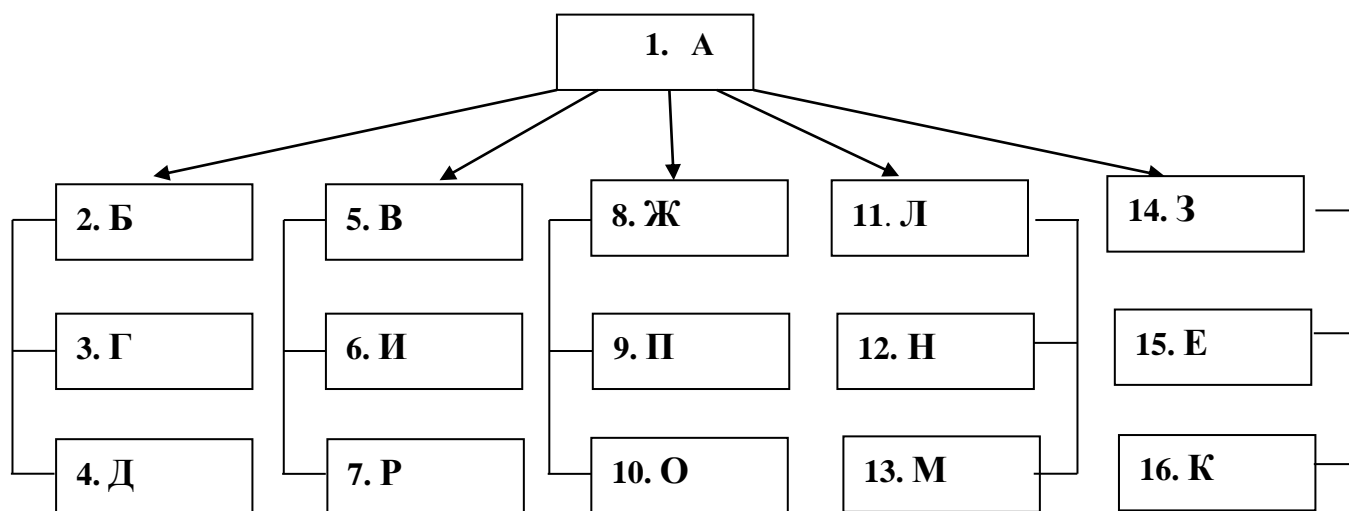
**ЗАДАНИЕ 5.**

**ЗАПОЛНИТЕ БЛОК-СХЕМУ ОРГАНИЗАЦИОННОЙ СТРУКТУРЫ ФИРМЫ**

Время выполнения задания 15 минут.

Максимальное количество баллов- 15.

**Критерии оценивания: позиция 1(генеральный директор) не оценивается, за каждую правильную позицию по вертикальной структуре – 1 балл, всего 15 баллов**



**А) Генеральный директор**

**Б) Директор по научной работе**

**В) Директор по производству**

**Г) Конструктор**

**Д) Дизайнер**

**Е) Бухгалтер**

**Ж) Директор по персоналу**

**З) Финансовый директор**

**И) Начальник цеха**

**К) Кассир**

**Л) Директор по маркетингу**

**М) Специалист по рекламе**

**Н) Маркетолог**

**О) Психолог**

**П) Менеджер по персоналу**

**Р) Бригадир**

## Задачи

1. (15 баллов) Малое предприятие по производству фурнитуры для мебели завершило 2013г. со следующими показателями: средние переменные издержки составили 40 ден. ед., средние постоянные издержки составили 20 ден. ед., цена продукции - 80 ден. ед. В 2014 г. руководство прогнозирует рост выручки на 10% за счет роста объема продаж. Какой прогноз по прибыли в % следует ожидать в 2014 году?

Решение: В 2013: объем продаж  $Q_1$ ;  $VC = 40Q_1$ ;  $FC = 20Q_1$ ;  $TR = 80Q_1$ ;  $\pi = 80Q_1 - 60Q_1 = 20Q_1$  (5 баллов)

В 2014г.: объем продаж  $1,1Q_1$ ;  $VC = 40 \cdot 1,1Q_1$ ;  $FC = 20Q_1$ ;  $TR = 80 \cdot 1,1Q_1$ ;  $\pi = 88Q_1 - 64Q_1 = 24Q_1$  (5 баллов)

Изменение прибыли:  $(24Q_1 - 20Q_1) / 20Q_1 = 1,2$  (5 баллов)

Ответ: рост прибыли на 20%

2. (15 баллов) У Ивановой Светланы Петровны четверо детей возраста 20, 16, 15 и 8 лет. 20-летний Станислав – студент очной формы обучения в ВУЗе на платной основе, плата за обучение 120 000 руб. в год. Заработная плата Светланы Петровны составляет 60 000 рублей, в декабре 2013 г. она подала письменное заявление на имя работодателя на получение стандартного налогового вычета на детей в 2014г. и обратилась в налоговую инспекцию для получения социального налогового вычета. Какую сумму за год сэкономит грамотный налогоплательщик Светлана Петровна?

СПРАВКА: В Налоговом кодексе РФ (ст.218) предусмотрен стандартный налоговый вычет на ребенка (детей) в возрасте до 18 лет, а также на каждого учащегося очной формы обучения, аспиранта, ординатора, студента в возрасте до 24 лет. Вычет предоставляется до месяца, в котором доход налогоплательщика, облагаемый по ставке 13% и исчисленный нарастающим итогом с начала года не превысит 280 000 рублей. На первого и второго ребенка вычет составляет – 1400 рублей в месяц; на третьего и каждого последующего ребенка – 3000 рублей в месяц. В Налоговом кодексе РФ (ст.219) также предусмотрено право на получение социального налогового вычета в сумме, уплаченной налогоплательщиком-родителем за обучение своих детей по очной форме обучения в возрасте до 24 лет в размере фактически произведенных расходов на это обучение, но не более 50 000 рублей в год на каждого ребенка.

**РЕШЕНИЕ:** Общая сумма стандартного налогового вычета составила  $1400 \times 2 + 3000 \times 2 = 8\ 800$  рублей в месяц. (3 балла)

Эта сумма будет вычитаться из дохода до апреля включительно, поскольку именно в этом месяце налогооблагаемый доход с начала года достигнет порога 280 000 рублей. (3 балла за вывод о периоде начисления вычета – 4 месяца)

Ежемесячно с января по апрель работодатель будет рассчитывать своей сотруднице НДФЛ из суммы (60000-8800) рублей, получаемой из разницы налогооблагаемых по ставке 13% доходов в размере 60 000 рублей и суммы налогового вычета в размере 8 800 рублей:

$\text{НДФЛ} = (60\ 000 \text{ руб.} - 8\ 800 \text{ руб.}) \times 13\% = 6656 \text{ руб.}$

Или:  $8800 \times 13\% = 1144$ - сумма к возврату НДФЛ, или т.е.  $7800 - 6656 = 1144 \text{ руб.}$  (4 балла)

С мая по декабрь вычет отменяется. Экономия за 4 месяца по стандартному вычету составит:  $1144 \times 4 = 4576 \text{ руб.}$

Социальные налоговые вычеты составят 50 тыс. руб в год, т.к. это максимально возможная сумма. Сумма к возврату НДФЛ составит  $50\ 000 \times 13\% = 6500 \text{ руб.}$  в год.

Таким образом, грамотный налогоплательщик Светлана Петровна получит к возврату:  $1144 \times 4 + 6500 = 11076 \text{ руб.}$  – это и есть сэкономленная на налоговых вычетах сумма. (5 баллов)

Ответ: 11 076 руб.

3. ( 10 баллов) Г-н Сидоров решил застраховать свой автомобиль. В страховой компании оценили стоимость автомобиля в 500 000 руб. и определили страховой тариф в % от оценочной стоимости.

Господин Сидоров согласился с тарифом и условиями договора, а в качестве страхового взноса уплатил 12 000 руб. Какой страховой тариф установлен в договоре страхования, если при наступлении страхового случая, ущерб от которого оценили в 200 000 руб., господин Сидоров получил страховое возмещение 120 000 руб., а договор с ним заключен по системе пропорциональной ответственности?

**РЕШЕНИЕ:**  $120\ 000 : 200\ 000 = 0,6 = 60\%$  - максимальное возмещение ущерба по договору пропорциональной ответственности. (2 балла)

Значит, максимальная сумма по договору –  $500\ 000 \times 60\% = 300\ 000$ . (2 балла)

Значит,  $12\ 000 = 60\%$  суммы тарифа, а весь тариф =  $12\ 000 : 60 \times 100 = 20\ 000$ . (4 балла)

Тогда ставка % составит:  $20000 : 500000 = 4\%$  (2 балла)

**Ответ: 4%**

4. (15 баллов) Ирина Семеновна и Петр Иванович - родители 9-классника Максима. Они планируют дать сыну образование в престижном московском ВУЗе и не исключают платной формы обучения. Текущая плата за обучение в этом ВУЗе составляет 340 000 руб. в год. ВУЗ организовал профильную вечернюю школу для школьников 9-11-х классов на платной основе.

По итогам обучения в этой школе для тех, кто пройдет весь курс обучения и успешно сдаст вступительные экзамены, предоставляется скидка на платное обучение в ВУЗе. Расходы на обучение в вечерней школе составляют 100 000 руб. в год. Ставка банковского процента 10% годовых. При какой %-й скидке родители примут решение обучать Максима в вечерней школе? Приведите расчеты, подтверждающие Вашу точку зрения.

**РЕШЕНИЕ:** необходимо сравнить затраты двух вариантов реализации инвестиционного проекта: обучения в ВУЗе без скидки и со скидкой. Пусть  $X$  – скидка в долях, а плата за обучение в вечерней школе и в ВУЗе вносится в начале года. Необходимо привести все затраты к настоящему периоду времени, т.е. дисконтировать со ставкой 10%.

Примем за 4 года обучение в бакалавриате.

Затраты по варианту со скидкой (в тыс.руб.):

| 9кл | 10кл      | 11кл        | 1 курс           | 2 курс           | 3 курс           | 4 курс           |
|-----|-----------|-------------|------------------|------------------|------------------|------------------|
| 100 | $100 1,1$ | $100 1,1^2$ | $340(1-X) 1,1^3$ | $340(1-X) 1,1^4$ | $340(1-X) 1,1^5$ | $340(1-X) 1,1^6$ |

После преобразований получим общие затраты (с точностью до сотых):  $273,55 + 891,79(1-X)$

| 9кл | 10кл | 11кл | 1 курс      | 2 курс      | 3 курс      | 4 курс      |
|-----|------|------|-------------|-------------|-------------|-------------|
| 0   | 0    | 0    | $340 1,1^3$ | $340 1,1^4$ | $340 1,1^5$ | $340 1,1^6$ |

После преобразований получим общие затраты (с точностью до сотых): 891,79

Для того, чтобы родители согласились обучать Максима в вечерней школе, затраты по варианту со скидкой должны быть не больше, чем по варианту без скидки, т.е.

$$273,55 + 891,79(1-X) \leq 891,79$$

$$X \leq 30,67\%$$

**Ответ: не менее 30,67%**

**Временные рамки решения  
и оценка кейса «Записки фабриканта: конфликт интересов»**

| № за да ния | Формулировка задания   | Время, необходимое для выполнения задания, мин | Критерии оценки и баллы   | Максимальная сумма баллов<br><br>Примечания  |
|-------------|--|--|---|--|
| 1.          | Внимательно прочитайте текст. Кратко прокомментируйте заголовок к тексту. О конфликте каких интересов идет речь в тексте?  | 6  | <p><b>Ответы могут различаться.</b></p> <p>Среди противоречий, являющихся источниками конфликта интересов, могут быть указаны следующие:</p> <ol style="list-style-type: none"> <li>1) между интересами работника (получать как можно больше) и работодателя (максимизация прибыли);</li> <li>2) между интересами владельца бизнеса (рост конкурентоспособности) и интересами государства (рост налоговых поступлений);</li> <li>3) между интересами сторон контрактного бизнеса (заказчик – подрядчик);</li> <li>4) менталитетом наемного работника и предпринимателя;</li> <li>5) реальными проблемами владельцев бизнеса и методами государственной поддержки.</li> </ol>  | <p align="center"><b>4</b></p> <p><i>По 1 баллу</i> за: комментарий к заголовку текста; адекватную формулировку каждого противоречия (не менее 3).</p>                                       |
| 2.          | <p><u>Объясните слова:</u></p> <p><i>НДС, НДСЛ, страховые взносы, маржа, прибыль, контрактное производство, реорганизация, коэффициент загрузки, сезонность спроса, накладные расходы, вспомогательный персонал, подрядчик, валютный контроль.</i></p> | 15   | <p><b>НДС</b> – налог на добавленную стоимость (на разницу между выручкой (доходом) и материальными затратами). Налог косвенный, включается в цену товара.</p> <p><b>НДСЛ</b> – налог на доходы физических лиц. Прямой налог, взимаемый непосредственно с дохода налогоплательщика.</p> <p><b>Страховые взносы</b> (в контексте задания) – взносы, которые платит работодатель в государственные внебюджетные фонды: Пенсионный (22%), Обязательного медицинского страхования (5.1%), Социального страхования (2.9%). В сумме – 30% к заработку каждого работника.</p> <p><b>Маржа</b> – разность между различными показателями; в контексте задания («маржа у контрактников минимальная») – разность между затратами предприятия-заказчика и затратами предприятия-исполнителя. В рассматриваемом случае - маржа = прибыль предприятия, получившего заказ от другого предприятия.</p> <p><b>Прибыль</b> – разность между выручкой (цена * количество проданного товара) и общими затратами.</p> <p><b>Контрактное производство</b> – производство, ориентированное на выполнение заказов предприятий на изготовление отдельных частей товаров или оказание каких-либо услуг (например, доставки). Сделки осуществляются на основании заключения контрактов (договоров), – договоров подряда или договоров возмездного оказания услуг (если речь идет об услугах).</p> <p><b>Реорганизация</b> – изменение статуса юридического лица (слияние, присоединение, разделение, выделение, преобразование). Результатом реорганизации могут стать прекращение деятельности предприятия и создание на его основе другого предприятия (или нескольких новых предприятий, являющихся правопреемниками старого).</p> <p><b>Коэффициент загрузки</b> – процент от использования полной мощности предприятия. 100%-ная загрузка – у предприятий непрерывного производства (доменная печь).</p> <p><b>Сезонность спроса</b> – свойство спроса, характеризующее изменение объема продаж товаров в зависимости от времени года.</p> <p><b>Накладные расходы</b> – разговорный термин, аналог FC – общих постоянных затрат, которые осуществляются независимо от объема производства (аренда и обслуживание</p> | <p align="center"><b>13</b></p> <p><i>по 1 баллу</i> за каждое корректное определение; оценивается точность и качество формулировок.</p> <p>Возможно использование дробной оценки (0,5).</p> |



|    |  |    |  |  |
|----|--|----|--|--|
|    |  |    | <p>помещений, коммунальные платежи и др.).</p> <p><b>Вспомогательный персонал</b> – работники, непосредственно не участвующие в процессе производства товаров (административно-управленческий и обслуживающий персонал).</p> <p><b>Подрядчик</b> – одна из сторон, заключивших договор подряда. Подрядчик выполняет работу по заданию заказчика, который ее принимает и оплачивает.</p> <p><b>Валютный контроль</b> – правила, устанавливаемые Центральным банком и Правительством РФ в отношении торговых операций, осуществляемых рублями и иностранной валюте, экспортерами и импортерами. Правила валютного контроля сформулированы в ФЗ-173 от 10.12.2003 «О валютном регулировании и валютном контроле».</p>   |  |
| 3. | <p>Объясните оценочные слова, использованные автором блога: <i>работать «вбелую», черная зарплата, серый бизнес, однодневки [фирмы]</i>. Почему, по вашему мнению, в практике бизнеса существуют такие явления? Дайте им свою оценку.</p>  | 8  | <p><b>Ответы могут существенно различаться, особенно в части оценочных суждений.</b></p> <p>Общепотребимые трактовки:</p> <ul style="list-style-type: none"> <li>«работать вбелую» - не уменьшать налогооблагаемую базу, выплачивать заработную плату, установленную трудовым договором или договором гражданско-правового характера; производить все выплаты во внебюджетные фонды.</li> <li>«черная зарплата» - часть заработной платы, не отраженная в трудовом или ином договоре с работником, выплачиваемая наличными деньгами. Отчисления во внебюджетные фонды с «черной» зарплаты не производятся.</li> <li>«серый бизнес» - предприятия, частично использующие в работе методы уклонения от налогов, снижения налогооблагаемой базы.</li> <li>«Фирмы-однодневки» - фирмы, создаваемые с целью уклонения от налогов, которые закрываются после осуществления одной или нескольких сделок.</li> </ul> <p>По мнению аналитиков, подобные явления возникают, если предельные издержки, связанные с выплатой налогов, выше, чем издержки, связанные с уклонением от них.</p> | <p><b>6</b></p> <p><i>по 1 баллу</i> за адекватное объяснение каждого понятия;<br/> <b>2 балла</b> – за наличие объяснения и аргументацию.</p>   |
| 4. | <p>Как следует из контекста, автор блога принял решение о закрытии своей фабрики, на которой работали более 150 человек. Почему, на ваш взгляд, он это сделал? Обоснуйте ваше мнение.</p>  | 6  | <p><b>Возможные варианты ответов:</b></p> <ul style="list-style-type: none"> <li>- высокие издержки;</li> <li>- низкая рентабельность;</li> <li>- высокие риски;</li> <li>- высокая ответственность владельца, в том числе социальная;</li> <li>- отсутствие возможностей или ограничение роста;</li> <li>- неудовлетворительный инвестиционный климат;</li> <li>- незащищенность предпринимателя;</li> <li>- потеря интереса к данному виду бизнеса;</li> <li>- др.</li> </ul>  | <p><b>6</b></p> <p><i>2 балла</i> – за наличие ответа, соответствующего вопросу (может отличаться от предложенных);<br/> <b>3 балла</b> – за наличие аргументации и собственной позиции;<br/> <b>1 балл</b> – за креатив.</p>  |
| 5. | <p>Что имел в виду автор блога, когда писал: <i>«Хочется завести такой бизнес, чтобы не приходилось добывать зарплату для сотен человек. Для сотен человек, которые считают, что я их эксплуатирую и только поэтому им должен. Должен зарплату, премию и отгулы, должен новые душевые и договор на стирку спецодежды»?</i> В чем заключается конфликт интересов работодателя и работника? Какие нормативные документы регулируют эти</p> | 16 | <p><b>Ответы могут существенно отличаться.</b></p> <p>Речь идет о высоких рисках ведения собственного бизнеса, основанного на трудоемком производстве; высоком уровне постоянных расходов и неравномерным и негарантированным поступлением доходов.</p> <p>Кроме того, эмоциональный фактор текста свидетельствует о ментальных противоречиях наемного работника и предпринимателя, который, создавая бизнес, обеспечивает занятость людей.</p> <p><b>Нормативные документы</b>, регулирующие трудовые отношения:<br/> Конституция РФ (ст. 37)<br/> ТК РФ; ГК РФ; ФЗ «О занятости населения в РФ».</p> <p>Анализ ситуации с экономической точки зрения должен включать в себя использование графиков спроса на труд, предложения труда, описание характера их эластичности на различных участках кривых D<sub>1</sub> и S<sub>1</sub>.</p> <p>Правовой анализ включает объяснение правовой позиции</p>   | <p><b>20</b></p> <p><i>2 балла</i> – за объяснение позиции автора;<br/> <b>3 балла</b> – за перечень правовых актов, регулирующих отношения работника и работодателя (не менее 3);<br/> <b>8 баллов</b> – за развернутый экономический анализ субъектов рынка труда;<br/> <b>7 баллов</b> – за развернутое объяснение правовой позиции работника и работодателя.</p> |

|    |   |    |   |   |
|----|---|----|---|---|
|    | отношения?<br>Проанализируйте ситуацию с экономической и правовой точек зрения.   |    | работника и работодателя; объяснение различий гражданско-правовых и трудовых отношениях.<br>Учащийся должен продемонстрировать знание некоторых позиций трудового и гражданского права, регулирующих отношения работника и работодателя.<br>Существенным элементом является уточнение, что интересы работника и работодателя противоположны.  |   |
| 6. | Каковы особенности регулирования трудовых отношений на основе трудовых договоров и договоров гражданско-правового характера? Какой вид договора предпочтительнее: а) для работника; б) для работодателя? Почему?  | 10 | <b>Ответы могут существенно различаться.</b><br><br>Трудовой договор – соглашение между работником и работодателем, устанавливающее их права и обязанности.<br>Трудовой договор заключается на основании положений ТК РФ и содержит 5 обязательных условий (согласие работника и работодателя; место работы; время начала работы; характер работы (должность, квалификация); размер заработной платы).<br>Трудовые права работника максимально детализированы и защищены; например, ТК РФ оговаривает продолжительность оплачиваемого отпуска, условия работы по совместительству и совмещению, право работника на повышение квалификации, условия работы несовершеннолетних и пр.<br>Работодатель, заключивший с работником трудовой договор, не имеет никаких льгот по выплатам взносов во внебюджетные фонды.<br>Договоры гражданско-правового характера (ГПХ) (договор возмездного оказания услуг, договор подряда и договор поручения) ставят работника и работодателя в позицию равных партнеров. Работник обязуется выполнить работу (оказать услугу), а работодатель – ее оплатить. Кроме того, работодатели имеют льготы по взносам во внебюджетные фонды.<br>Для работника предпочтительнее заключение трудового договора, а для работодателя – договора ГПХ. Плохого работника, с которым заключен трудовой договор, очень сложно уволить, в то время как договор ГПХ прекращается в момент сдачи работ и может не продлеваться. | <b>8</b><br><br><i>по 1 баллу</i> - за объяснение, что такое трудовой договор и договор гражданско-правового характера на уровне определений;<br><i>4 балла</i> – за объяснение особенностей найма сотрудников по ТК и ГК, перечисление видов договоров ГПХ и наличие аргументации;<br><i>2 балла</i> – за объяснение, какой вид договора предпочтительнее для сторон трудовых отношений.   |
| 7. | Рассмотрите известные вам формы заработной платы. В чем заключаются их преимущества и недостатки с точки зрения работодателя и работника? Какие формы заработной платы вы посоветовали бы использовать владельцу фабрики при найме административно-управленческого, производственного и вспомогательного персонала? | 10 | <b>Формулировки могут отличаться и иметь разную степень развернутости</b><br><br>Формы оплаты труда работников (повременная, сдельная, тарифная), а также их разновидности (повременно-премиальная, сдельно-премиальная, сдельно-прогрессивная, аккордная) предусмотрены ТК РФ.<br><br>Повременная (плата за отработанное время) оплата труда используется при оплате труда няни, оператора колл-центра и др. Недостатком является невозможность учесть качество работы нанятого сотрудника.<br><br>Сдельная оплата труда и ее разновидности используются, когда важно стимулировать рост производительности труда. Недостатки – работодателю необходимо оплачивать работу учетчика и контролера качества. Кроме того, работник незащищен: если он заболел – он не имеет возможности заработать больше.<br><br>Тарифная форма – система должностных окладов и коэффициентов – призвана учитывать квалификацию работника (чем лучше работник, тем выше зарплата). Недостаток – не во всех профессиях существуют абсолютно объективные показатели, измеряющие квалификацию работника.<br><br>При оплате труда АУП чаще всего используется тарифная система (должностные оклады), производственного – зависит от характера производства (чаще – сдельная), вспомогательного – тоже зависит от характера работ (уборщица – по убираемым площадям, вахтер – повременная, помощник руководителя – тарифная).                                      | <b>12</b><br><br><i>2 балла</i> - за перечисление основных форм заработной платы и некоторых ее разновидностей;<br><br><i>2 балла</i> – за правильное объяснение каждой из форм заработной платы;<br><br><i>6 баллов</i> – за указание преимуществ и недостатков каждой формы заработной платы (не менее двух плюсов и двух минусов в каждой форме);<br><br><i>2 балла</i> - за соотношение форм заработной платы и характера труда различных категорий работников. |
| 8. | Рассчитайте минимальные издержки работодателя на  | 5  | <b>Задание не имеет единственного решения.</b>  | <b>6</b>  |

|     |  |   |  |  |
|-----|--|---|--|--|
|     | заработную плату уборщику производственных помещений, если его месячный должностной оклад равен 10 000 рублей. Ниже какой суммы работодатель не может устанавливать заработную плату своим работникам?   |   | <p>При расчете издержек работодателя следует учесть отчисления во внебюджетные фонды (ПФР, ФСС и ФОМС) – 30%, а также необходимость отчислений на отпуск (10%) НДФЛ работник платит самостоятельно.</p> $10\ 000 + (10\ 000 * 0,3) + (10\ 000 * 0,10) = 14\ 000$ <p>Ответ может отличаться, если для расчетов взят иной процент отпускных (9,1 или 10.2). По существующей методике каждый месяц за работника перечисляются средства, достаточные для оплаты 2,33 отпускных дней.</p> <p>МРОТ по городу Москве в 2014 году – 12600 руб.<br/>МРОТ по РФ – 5554 рубля.</p>  |  |
| 9.  | Автор блога утверждает, что «...с контрактным производством проблема стоит намного острее... Маржа у контрактников минимальная, и тот, кто платит все налоги, просто не выдерживает конкуренции... Более того, для крупных заказчиков работа с мелкими полулегальными подрядчиками является самым удобным способом снижения издержек». Объясните позицию автора. Почему бывший владелец контрактного производства считает его неконкурентоспособным? | 8 | <p>Ответы могут существенно отличаться.</p> <p><b>Оцениваются:</b></p> <ul style="list-style-type: none"> <li>- соответствие текста ответа заданному вопросу;</li> <li>- адекватность использования экономических понятий и понятий смежных дисциплин;</li> <li>- логика и качество аргументации;</li> <li>- комбинирование ответов из различных тематических областей;</li> <li>- способность дать оценку проблемы и сделать обоснованные выводы.</li> </ul>  | <b>6</b>   |
| 10. | Почему, на ваш взгляд, автор блога критически оценил передачу о поддержке бизнеса? Почему «...не надо миллиардов»? Что вы могли бы предложить для поддержки предпринимательства в России?  | 8 | <p><b>Ответы могут различаться.</b></p> <p>Среди мер поддержки бизнеса могут быть указаны:</p> <ul style="list-style-type: none"> <li>- налоговые льготы / безналоговый период деятельности;</li> <li>- гос.субсидии;</li> <li>- упрощенная процедура регистрации;</li> <li>- упрощение процедур отчетности перед санитарными, пожарными, трудовыми и др.инспекциями;</li> <li>- борьба с коррупцией;</li> <li>- комплекс мероприятий по созданию благоприятного инвестиционного климата;</li> <li>- другое.</li> </ul>  | <p><b>9</b></p> <p><b>2 балла</b> - за структурированное представление информации (выделение логических блоков);</p> <p><b>2 балла</b> – за адекватность использования экономических терминов;</p> <p><b>6 баллов</b> – за перечисление конкретных мер (не менее 6);</p>             |
| 11. | К каким социальным, технологическим, экономическим и политическим последствиям может привести массовое закрытие частных предприятий вследствие роста издержек?   | 8 | <p><b>Возможные варианты ответов</b></p> <p><i>Социальные последствия</i> (пример):<br/>Падение престижа образования, изменение структуры трудовых ресурсов, «отрицательный отбор», снижение мотивации к трудовой и предпринимательской деятельности.</p> <p><i>Технологические</i> – снижение темпов развития технологий, отсутствие инноваций.</p> <p><i>Экономические</i> – рост безработицы, монополизация рынков, снижение уровня накоплений и инвестиций, ухудшение инфраструктуры и качества жизни, падение ВВП.</p> <p><i>Политические</i> – снижение политической конкуренции, рост недовольства.</p> <p>Возможно перечисление рисков и угроз.</p> <p><b>Оцениваются:</b></p> | <p><b>10</b></p> <p><b>2 балла</b> - за структурированное представление информации (выделение логических блоков, отсутствие сплошного «потока сознания»);</p> <p><b>2 балла</b> – за адекватность использования экономических терминов;</p> <p><b>8 баллов</b> – за перечисление</p> |

|  |  |  |  |  |
|--|--|--|--|--|
|  |  |  | <ul style="list-style-type: none"> <li>- соответствие текста ответа заданному вопросу;</li> <li>- адекватность использования экономических понятий и понятий смежных дисциплин;</li> <li>- креатив;</li> <li>- логика и качество аргументации;</li> <li>- комбинирование ответов из различных тематических областей;</li> <li>- способность дать оценку проблемы и сделать обоснованные выводы.</li> </ul> | <p>конкретных направлений развития (не менее 8);<br/> <b>1 балл</b> – за использование оценочных суждений (собственное мнение);<br/> <b>2 балла</b> – за креатив;<br/> <b>1 балл</b> – за наличие выводов.</p> |
|--|--|--|--|--|

ВСЕГО:

100 минут (1 час 40 мин).  
(плюс время на чтение текста – 10 минут)

100 баллов